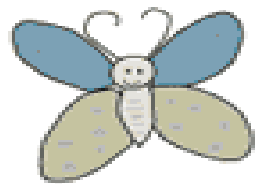




Lindebakken



BARNEHAGE



Godkjent av SU 4.januar 2023

Innholdsfortegnelse:

Litt om oss

Presentasjon av barnehagen

Presentasjon av personalet

Grunnsyn

Lindebakkens satsningsområder:

- Sosial kompetanse

- Barns medvirkning

- Lek

- Språk

Felles satsningsområder med Frogn Kommune:

- Plan mot mobbing, meldeplikten

- Pedagogisk analyse/ bruk av kartleggingsresultater i forbedringsarbeid

- Arbeid med seksuelle overgrep mot barn

Fagområdene i Rammeplanen

Overgang fra barnehage til skole

Foreldresamarbeid

Planlegging, vurdering og dokumentasjon

Merkedager og tradisjoner

Litt av hvert

Barnehagen vår

Lindebakken Barnehage er en to-avdelings barnehage for barn i alderen 1-6 år. I år har vi 8 barn på Larvene i alderen 1-3 og 14 barn på Sommerfuglene i alderen 3-5 år. Barnehagen er en ideell stiftelse som er drevet av foreldrene.

Lindebakken barnehage ble startet av en gruppe foreldre høsten 1989, alt arbeid i oppstartsfasen ble gjort på dugnad. Barnehagen lå da på Ullerud i gamle Teknisk etats lokaler. Disse lokalene ble leiet av Frogn kommune, og da avtalen gikk ut ville kommune bruke lokalene til annen drift.

Det ble vedtatt at det skulle bygges ny barnehage. 1.februar 1995 flyttet derfor Lindebakken barnehage inn i nye lokaler på Skorkeberg som også eies av Frogn kommune.



Barnehagens virksomhet er forankret i:

- Lov om barnehager <http://www.lovdatab.no/all/nl-20050617-064.html>
- Rammeplan for barnehager <https://www.udir.no/globalassets/filer/barnehage/rammeplan/rammeplan-for-barnehagen-bokmal2017.pdf>

· Årsplan for Lindebakken barnehage

Årsplanen er utarbeidet i samarbeid med alle ansatte i barnehagen og baserer seg på Rammeplan og kommunens satsningsområder for gjeldende år.

Planen er et verktøy for intern opplæring og veiledning i barnehagen. Den vil bli evaluert jevnlig.

PERSONALET

Cathinka Rønnåbakk, daglig leder/ped.leder	100% (for tiden i permisjon fra rollen på avdeling pga fosterbarn)
Sandra Kuzmanovic, pedagogisk leder	100%
Wenche Langebeck, barne- og ungdomsarbeider	100%
Barbara Bronska, assistent	100%
Sarah Braham, barne- og ungdomsarbeider	80%
Joakim Andersen Ramskjell, barne- og ungdomsarbeider	100%
Cissi Hansen, førskolelærer er vikar	
Mai Lise Jensen Ørbeck har fast stilling	20%
Toril Norum, vikar	
Jivan Rashid, vikar	

STYRET

Hans Martin Eikerol	Styreleder
Denise Kocaman	Økonomiansvarlig
Robin Glenne	Dugnadsansvarlig
Ingvild Jon	Sekretær
Cathinka Rønnåbakk	Personal/Observatør
Wenche Langebeck	Personalrepresentant
Iris Engen Skadal	vara

FORELDRESAMARBEID OG FORVENTNINGER

Det er viktig at personal og foreldrene har gjensidig respekt og anerkjennelse for hverandres ansvar og oppgaver i forhold til barnet. Vi ønsker å ha et nært og konstruktivt samarbeid med dere. Med samarbeid menes regelmessig kontakt mellom dere og oss der vi utveksler informasjon og drøfter spørsmål. Både foreldre og personale sitter med kunnskap og erfaringer som er til hjelp i arbeid med barna. Vi vil at foreldrene opplever barnehagen som en god støttespiller og at vi arbeider sammen for barnets trivsel og utvikling.

FORVENTNINGER FRA OSS TIL DEG:

At du følger med på informasjon som blir gitt via facebook siden

At personalet informeres om begivenheter eller opplevelser som har betydning for barnet.

At barn har riktig klær etter vær.

At foreldrene tar hensyn til barnet. Når barnet er sykt eller har dårlig almenntilstand bør barnet være hjemme.

At barnehagens åpningstid blir respektert.

At du føler en moralsk taushetsplikt overfor det du observerer når du er i barnehagen.

At du ikke tar opp sensitive ting i gangen over hodet på barna.

Ta kontakt med personalet, styrer eller leder i SU om det er noe dere ønsker endring på.

For å sikre et godt samarbeid med barnas hjem, skal hver barnehage ha et foreldreråd (alle dere sitter i foreldreråd) og et samarbeidsutvalg (Ingunn Andvord Eikerol)/styre.

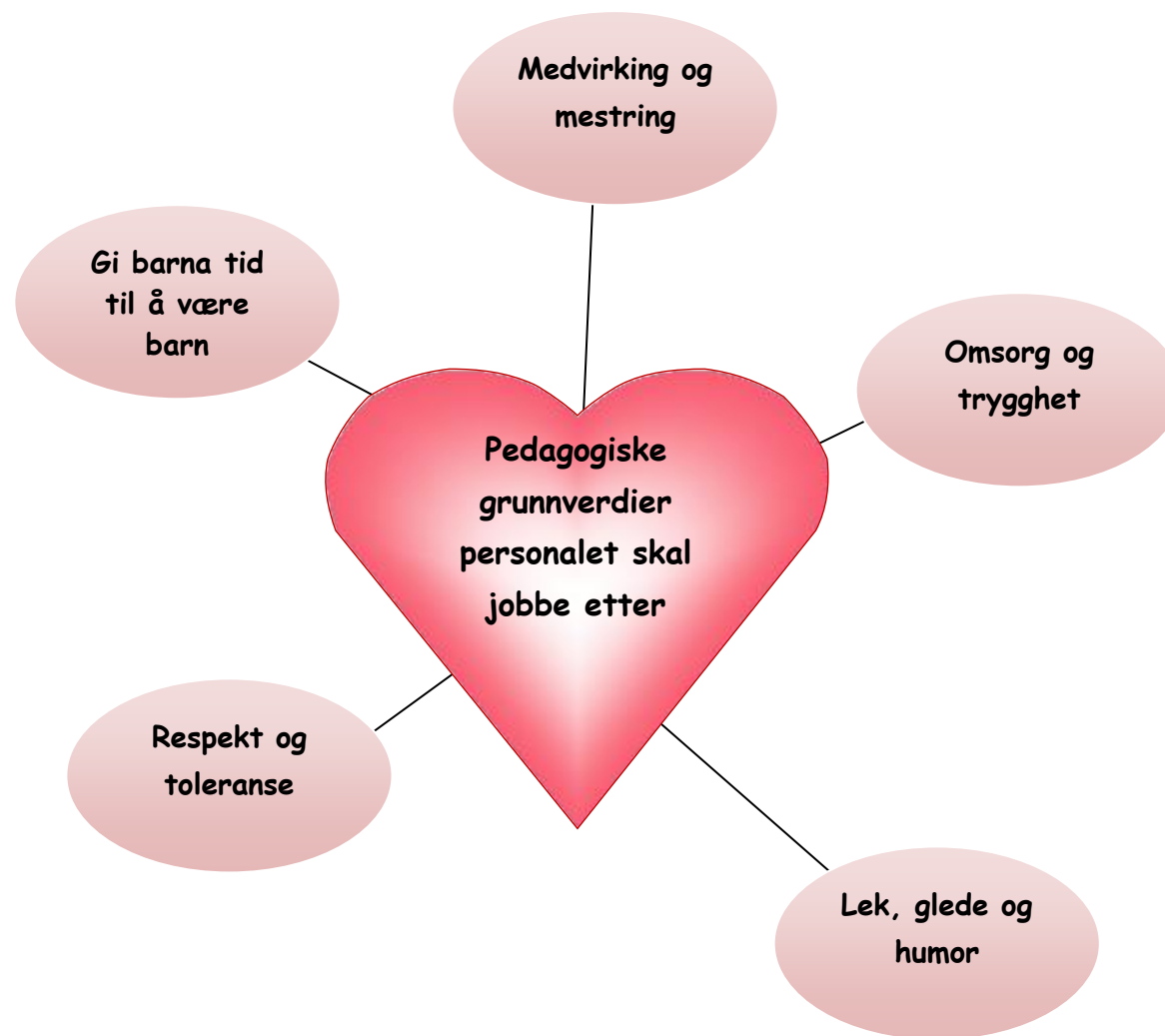
Foreldrerådet består av alle foreldre, og kan fremme deres fellesinteresser og bidra til et godt samarbeidsmiljø mellom barnehagen og foreldregruppen. Barnehagen innkaller til møte i foreldrerådet i forkant/etterkant av foreldremøter. En foreldrerepresentant leder møtet og skriver referat.

SU/styret består av valgte representanter fra foreldre og personalet. Styret/Su er et rådgivende, kontaktskapende og samordnende organ som skal ta opp saker som gjelder barns trivsel og utvikling, barnehagens utvikling og barnehagens pedagogiske virksomhet. Utvalget skal godkjenne og fastsette barnehagens årsplan. Dette gir foreldre medvirkning i barnehagens innhold. Det innkalles til møte i samarbeidsutvalget etter behov.

Mål og grunnsyn

I Lindebakken
barnehage skal alle
føle seg velkommen og
verdifull.

Hver dag skal være
fylt med lek, læring,
humor, omsorg og
glede.



Vår forståelse av grunnverdiene våre

Gi barn tid til å være barn	Omsorg og trygghet	Lek, humor og glede	Respekt og toleranse	Medvirkning og mestring
<p>Ro Tid og rom Få utfolde seg Få fortsette leken Stoppe opp og utforske Der og da Se hvert barn Ikke alt skal være voksenstyrt Frilek</p>	<p>Se hvert barn Vise dem at du er der for dem (hjelp/støtte). Ro Forutsigbarhet, også i forhold til grenser. Stå i situasjonen. Kos og kjærlighet Bry seg</p>	<p>Empati Anerkjenne Normer Regler Tid Rom Vente på tur. Veilede og være til stede (hjelp til å håndtere situasjoner).</p>	<p>Akseptere ulikheter. Vi er forskjellige. Vise forståelse for det andre mener. Lytt til andre. Rose, verdsette det andre gjør.</p>	<p>Ha fokus på det en klarer/mestrer. Mulighet til være med å bestemme over egen dag. Prøve å innfri ønsker. Opplive noe å strekke seg mot, men ikke mer enn de har mulighet for å mestre. Gi oppriktige tilbakemeldinger.</p>

LINDEBAKKENS SATSNINGSOMRÅDER

SOSIAL KOMPETANSE

Barna skal utvikle god selvfølelse og oppleve positivt samspill med andre

Sosial kompetanse dreier seg om holdninger, ferdigheter, motivasjon og kunnskaper. Samspill mellom voksen og barn gir barna grunnleggende erfaringer om seg selv i forhold til andre mennesker. En stor del av tiden i barnehagen brukes til lek, **leken styrker og utvikler barnet sin identitet og selvfølelse.**

De voksnes aktive tilstedeværelse i barnas liv er svært viktig i arbeidet med å lære barna sosiale ferdigheter. Samtidig er det viktig å huske at voksne selv må tenke på hvordan vi opptrer. Som voksne er vi viktige rollemodeller for barna i hverdagssituasjoner. De voksne må være imøtekommende, ha en anerkjennende væremåte og kunne spille på barnas egne innspill. For å få til dette må vi skape en kultur slik at barna opplever kommunikasjon som meningsfull og respektfull.

Å uttrykke seg krever trening. Det enkelte barn må ha noen å uttrykke seg til og sammenligne seg med. Andre barn er viktige for at barnet kan lære språk, gjøre seg forstått og forstå samspillet med andre barn. Barn lærer å forholde seg til andre når de møtes direkte i lek og samspill. Vennskap må læres - **Å forholde seg til andre er kanskje det mest vesentlige barnet lærer i barndommen.**

BARNES MEDVIRKNING

Rammeplanen vektlegger barnas rett til medvirkning i barnehagen. Arbeidsmåtene skal ivareta barnas behov for omsorg og lek, fremme læring og danning og gi barn mulighet for medvirkning. De voksnes holdninger til barna og deres kompetanse til å forstå og tolke barnas uttrykk blir svært viktig for å fremme barns medvirkning.

Personalet skal:

Ta utgangspunkt i barnas erfaringer, interesser, synspunkter og initiativ i barnehagens daglige arbeid og gjennomføring av temaer og prosjekter

Bygge på kreativitet og lek, og være åpen for improvisasjon og barns medvirkning

Være bevisst på barnas ulike uttrykksformer og tilrettelegge for medvirkning på måter som er tilpasset barns alder, erfaringer, individuelle forutsetninger og behov.

Oppdage, følge opp og utvide det barna allerede er opptatt av.

Barns medvirkning i det spontane/ her og nå krever:

Fleksible planer

Fysiske miljø som kan tilpasses/endres

Gi rom for undring og spontanitet, og ønsker barn har der og da.

LEK

Barn leker for å forstå!

Leken er barnas viktigste arena for læring. I leken er barnet et hode høyere enn seg selv, og her bruker de fantasi og ting som skjer i egen hverdag. Det må settes av tid og rom til dette. I leken lærer de av hverandre, og de voksnes rolle blir å oppmuntre, inspirere og støtte barna i leken når det er ønske eller behov for det. Voksne skal sørge for mangfold.

Leken er barnas viktigste virksomhet, og de "glemmer seg selv" og oppslukes av leken. Det er viktig med plass til lek, tid til lek, materiale til variert lek og lekekamerater.

Leken krever, og innebærer:

TID - ROM - RO

ORDEN - SYSTEM - REGLER

De voksne må bidra til at alle barna inngår i lekerelasjoner og kan lekekodene. Lekekodene kan være ulike måter å komme inn i leken, respekt for hver andre, god kommunikasjon i leken, å skille mellom lek og virkelighet, sette grenser for seg selv og opplevelsen av glede.

Leken fremmer barns utvikling på flere områder; intellektuelt, fysisk, sosialt, emosjonelt og språklig.

Smågrupper:

For en tettere kontakt med enkelbarna deler vi gruppene mye både under lek, mat og turer. Da er det lettere for alle barn å komme til sin rett og vi ser alle enda bedre. Vi deler barna i grupper etter aktiviteter. Hva som foregår i de ulike gruppene vil variere etter interesser og behov i barnegruppene. Dette kan hjelpe barna i å konsentrere seg om en aktivitet over tid, og skape tid og rom for undring og refleksjon med veiledning fra de voksne.

FELLES SATSNINGSPLAN FOR KOMMUNALE OG PRIVATE BARNEHAGER I FROGN KOMMUNE

Handlingsplan mot mobbing

Frogn kommune har utviklet en handlingsplan mot mobbing i barnehagene som heter "Akka Bakka Topp Stopp". I denne planen tas det opp hvordan mobbing kan oppdages og hvilke tiltak man skal sette inn for å bekjempe mobbingen. Ikke minst sier denne tiltaksplanen mye om hva den enkelte barnehagen kan gjøre for å forebygge at mobbing oppstår. Planen sier mye om hvordan foreldre og barnehage kan samarbeide for å bekjempe mobbing. Vennskap og sterke bånd mellom barna gjør det lettere å bekjempe mobbing. Å gi gode vilkår for vennskap og god lek er derfor viktig i arbeidet vårt i Lindebakken.

<https://www.frogn.kommune.no/globalassets/enheter/barnehager/bilder-og-dokumenter/planer/akka-bakka-topp-stopp-ferdig-oktober-2016.pdf>

Plan for språkstimulering og lese/skriveopplæring i barnehager og skoler

Frogn kommune ønsker at alle barnehagene benytter seg av skjemaet TRAS (Tidlig registrering av språkutvikling). Dette skjemaet brukes for å kartlegge det enkelte barns språkutvikling og fylles ut fra 2 år alder på alle barna i Lindebakken barnehage. Skjemaet er delt inn i 8 områder hvor personalet observerer og kartlegger barna. Områdene er språklig forståelse, språklig bevissthet, uttale, ordproduksjon, setningsproduksjon, samspill, kommunikasjon og oppmerksomhet.

Det er viktig å presisere at dette er IKKE en test, men et hjelpemiddel for å fange opp de barna som trenger ekstra hjelp og støtte i forhold til språklig utvikling.

<https://www.frogn.kommune.no/globalassets/enheter/skole/bilder-og-dokumenter/sls-plan-endelig-versjon.pdf>

RAMMEPLANENS 7 FAGOMRÅDER

Kommunikasjon, språk og tekst

Vi skal leke oss med språket! Bøker, sanger, rim og regler brukes daglig. Vi har samlinger kalt språksamlinger hvor vi fordyper oss i bøker, eventyr og leker med språket på ulike måter. Vi har god erfaring med å bruke konkrete og språkposer i samlinger. Dette er "forundringsposer" med konkrete knyttet til tema, bøker, eventyr og sanger. Konkretene i språkposene gjør det lettere for barna å holde konsentrasjonen og selv sette ord på det vi snakker om. Vi jobber bevisst med at voksne i barnehagen skal være gode rollemodeller for barna i måten vi bruker språket på.

Kropp, bevegelse, mat og helse

Utelek er en viktig del av hverdagen i Lindebakken. Det gir rom for kroppslig lek og utfordringer for barna. De fysiske utfordringene skal være allsidig, for at barna skal utvikle en positiv selvoppfatning gjennom kroppslig mestring. Vi har tatt i bruk uteområdet rett på utsiden av gjerdet, og dette er fordi vi ser at barna har stor glede av å være ute i naturen og finne egnede materialer å leke med. Vi tror det er sunt for barna å få leke i naturen, da kan de selv tilpasse leken etter hva de klarer å gjøre. De kan også bruke fantasien sin mye bedre enn når de leker med plastikleker, og naturleker gir mange flere inntrykk som hjernen kan jobbe med. Den eneste veien inn i hjernen er gjennom sansene, og ute er det ting de kan se ette, ting de kan lukte på og kjenne på mens de leker.

Uten mat og drikke duger helten ikke! I Lindebakken dekker vi på og spiser frokost, lunsj og ettermiddagsmat i fellesskap. Hver uke lager vi varm mat sammen med barna. Vi satser på sunn mat i hyggelige rammer hele året!

Kunst, kultur og kreativitet

I Lindebakken får barna prøve seg på ulike formingsaktiviteter tilpasset deres eget mestringsnivå. Barnas kreativitet skal være en synlig del av det fysiske miljøet i barnehagen. Foreldrene blir invitert på høst- og vinterutstillinger hvor barna stolt viser frem sine kreasjoner, dette støtter barn i å styrke sin kulturelle identitet og sine personlige uttrykk.

Natur, miljø og teknologi

Vi i Lindebakken er så heldige at vi har et eget flott "leirsted" i skogen ikke langt fra barnehagen. Her har vi et flott og utfordrende terreng som innbyr til lek og utforskning. Vi benytter også nærområdet ved å gå på skøyter på grusbanen på vinteren, bruke ulike akebakker i nærmiljøet, golfbanen, fotballbanen m.m. Når våren kommer er barna med og planter blomster og grønnsaker i barnehagen.

Etikk, religion og filosofi

Barnehagen skal la barna få kjennskap til fortellinger, tradisjoner, verdier og høytider i ulike religioner og livssyn, og erfaringer med at kulturelle uttrykk har egenverdi. Barnehagen skal skape interesse for samfunnets mangfold og forståelse for andre menneskers livsverden og levesett. Gjennom å samtale og undre seg over eksistensielle, etiske og filosofiske spørsmål skal barn få anledningen til selv å formulere spørsmål, lytte til andre, reflektere og finne svar. Slik skal barnehagen bidra til å legge grunnlag for kritisk tenkning og dømmekraft.

Nærmiljø og samfunn

Barnehagen er ofte barnas første skritt inn i det å bli kjent med nærmiljøet og samfunnet utenfor familien. Både de små og store barna i Lindebakken skal få være med og utforske nærmiljøet. Vi tilpasser opplevelsene til barnas alder og utvider derfor horisonten etter hvert som barna blir eldre. Barna skal oppmuntres til å bidra i egen hverdag og utvikle tillit til deltakelse i samfunnet. De skal få erfare at alle får utfordringer og like muligheter til deltakelse. Barna skal få utforske ulike landskap, bli kjent med institusjoner og steder i nærmiljøet og lære å orientere seg og ferdes trygt. Vi skal gi dem mulighet til å bli kjent med lokalhistorie og lokale tradisjoner, og de skal bli kjent med ulike levesett og familieformer.

Antall, rom og form

Barnehagen skal bidra til at barna oppdager, utforsker og skaper strukturer og hjelper barna til å forstå sammenhenger ute i naturen, samfunnet og universet. Fagområdet omfatter lekende og undersøkende arbeid med sammenligning, sortering, plassering, orientering, former, mønster, tall, telling og måling. Det handler også om å stille spørsmål, resonnere, argumentere og søke løsninger.

Barna blir tidlig opptatt av tall og telling, og vi arbeider med å være bevisste på å bruke dette i ulike sammenhenger sammen med barna gjennom dagen. Vi skal undre oss over likheter og ulikheter, mengder, størrelser og antall. Vi bruker boka til Else H Devold Fem, seks - det kommer en heks for å fremme barnas interesse for antall, rom og form.

Barnehagens arbeidsmåte er i stor grad tverrfaglig. Derfor vil ikke de syv fagområdene opptre isolert, men vil være vevd inn i hverandre. Det vil i periodeplanene bli beskrevet nærmere hvordan vi jobber med de ulike fagområdene.

Overgang til skole

Målet for førskoleklubben vår er: Lek gir læring

Alle barna har med seg erfaringer og kunnskap fra barnehagen på flere områder som gir et godt grunnlag for skolestart.

Barna øver seg på: å ta i mot beskjeder i større grupper, lytte til hverandre, rim/regler, skrive navnet sitt og lekeskrivning. De er veldig flink til å lære bort det å lese og skrive på skolen, så vi konsentrerer oss om å leke med språket. Vi øver på motoriske ferdigheter, do besøk, rekke opp hånda og vente på tur og det å klare å kle på seg selv.

Vi er opptatt av at barnet er trygg inni seg selv og at barna har opplevd mestringsfølelse og empati for andre. Her i barnehagen så er vi opptatt av omsorg for hverandre, dersom man ser noen som trenger hjelp eller ikke har det så bra så hjelper vi til.

Vi bruker barnehagematematikk i hverdagen (antall, størrelser og former, overbegreper som hva er under og hvem er høyest). Det er viktig å se hvert enkelt individ og gi dem mestringsfølelse ved ros og anerkjennelse i hverdagen. Dette skaper trygghet og stabilitet, og fremmer lysten til å lære mer.

SAMARBEIDSPARTNERE

Vi samarbeider med følgende kommunale instanser:

Barnevernstjenesten:

Vi samarbeider med barnevernstjenesten, enten av generell art eller knyttet til anonyme drøftninger av bekymring knyttet til enkeltbarn. Dersom barnehagen skal drøfte bekymringer om navngitt barn, kan dette ikke gjøres uten samtykke fra foreldrene. Som hovedregel skal også alle meldinger til barnevernstjenesten foregå med samtykke fra foreldrene. Foreldre kan og selv kontakt tjenesten for råd og veiledning. Tlf: 64906000

PPT - pedagogiskpsykologisk tjeneste:

PPT er en kommunal rådgivningstjeneste med hjemmel i opplæringsloven. Foreldre og barnehage kan ta direkte kontakt for råd og veiledning. For råd om enkelbarn skal barnehagen ha foreldrenes samtykke. PPT er også en samarbeidspartner og bidragsyter i systemutvikling i barnehager.

tlf: 64906446

Helsestasjonen:

Barnehagen tar kontakt med helsesøster i faglige spørsmål. I samarbeid med barnehagene er helsesøster med i å utvikle rutiner rundt sykdom og smitte. Tlf: 64906262

Familietjenesten:

Et forebyggende tilbud til barn mellom 0-18 år og familier. Her er det mulig for foreldre å henvende seg med spørsmål knyttet til vanskeligheter i hverdagen, være seg skillsmisse, søvnproblematikk, oppdragelsesspørsmål med mer. Visjonen deres er: *"sammen med familien vil vi skape en god hverdag"*

Tlf: 98 24 55 76 fra 8.00-16.00 e-mail: familietjenesten@frogn.kommune.no

Enhetsleder i kommunen:

Sørger for likebehandling mellom barnehagene i kommunen, organisatorisk og faglig. Sørger og for likhetsbehandling i barnehageopptaket.

Barnehagesjef: Hege Therese Skarbø Berle tlf: 64 90 64 10

Ansvarlig for barnehageopptaket: Tone Svensgaard Andersen tlf: 64 90 60 22

Skolene:

Skolen og barnehagene samarbeider rundt førskoledagene som arrangeres hvert år for de som skal starte på skolen. Foreldrene følger selv sine barn denne dagen. Ved behov har vi et møte med skolen der vi tar opp ting rundt enkeltbarn som det er greit at skolen får vite.

PLANLEGGING, DOKUMENTASJON OG VURDERING

For å sikre at barnehagens virksomhet lager gode rammer for barnas utvikling, bygger våre planer og arbeid generelt på observasjoner. Gjennom observasjon skaffer vi oss informasjon om det vi ser og kartlegger dette. Vi bruker ulike observasjonsmetoder i dette arbeidet for eksempel TRAS(tidlig registrering av språkutvikling) og Alle med (observasjonsskjema).

I tillegg er vi en del av kommunens satsningsområde som er tidlig innsats, PPT ser på hvordan barnehagen er organisert til det beste for ditt barn.

Dokumentasjon er et middel for å gjøre barnehagen til et bedre sted å være for store og små. Dette skaper grunnlag for refleksjon og diskusjon. Vi synliggjør dette ved å vise bilder, skrive på facebook om dagen i dag, evaluerer planer og skriver referat fra møter.

Rammeplanen sier at barnehagen skal vurdere sin virksomhet. Resultatet av vurderingen skal legges til grunn for videre planlegging og være med på å fremme utvikling av kvalitet. Vi observerer og drøfter fortløpende i personalgruppen, samt under personalmøter og planleggingsdager. Foreldrenes tilbakemeldinger er også svært viktig i vurderingen av arbeidet vi gjør i barnehagen.

TRADISJONER OG MERKEDAGER

I Lindebakken er det noen ting vi gjør hvert år; vi kaller det tradisjon.

Måned	Dato	Hva skjer
januar	2.jan oppstart etter juleferie 26.jan felles planleggingsdag for bhg	Arbeid med seksuelle overgrep mot barn (foredrag $\frac{1}{2}$ dag) resten av dagen jobber vi i egen bhg
februar	6. Samefolketsdag 16.Foreldremøte m/SU 17. Karneval/fastelavn 20.- skolenes vinterferie	
mars	14. barnehagedagen «Liten og stor» Tema: påske og kunst	
april	3. påskeferie Tema: Trygg trafikk: Tarkus	
mai	1.Off høytidsdag	

	<p>17.Grunnlovsdagen</p> <p>18.Kr.Himmelfartsdag</p> <p>29.2.pinsedag</p>	
juni	sommerfest	
juli	Sommerferiestengt uke 28, 29 og 30	
august	<p>1.Oppstart nytt bhg.år</p> <p>15.-16.felles planleggingsdag for bhg</p>	
september	<p>19.GamleBarnsfest</p> <p>Tema; Brannvern; Bjørnis/Eldar og Vanja</p>	
oktober	<p>2.skolenes høstferie</p> <p>Tema; Forut</p> <p>Dugnad</p>	
november	Språkutvikling; fokus på bøker, bokstaver og tegn	
desember	Advent, forming, Lucia, julebord, nissefest osv	

BURSDAGER

En stor begivenhet for barna og markeres selvfølgelig i barnehagen. Det flagges, lages krone, vi koser oss litt ekstra etter barnets valg og vi synger for barnet. Dere som foreldre/foresatte bestemmer om å ta med kake, is, frukt el.l

Det er muligheter for å låne barnehagen til å feire bursdag i helgen feks

PLANLEGGINGSDAGER

Barnehagen har fem planleggingsdager i løpet av barnehageåret. Vi følger skoleruten for Frogn skolene.

LITT AV HVERT

ÅPNINGSTIDER

Barnehagen er åpen fra 07.00 - 17.00 med kjernetid fra 09.30 - 14.30. Barna skal være ute av barnehagen 17.00. Ved for sen henting praktiserer vi bøter, siden det da kreves overtid for personal

BURSDAGSINVITASJONER

Ved utlevering av bursdagsinvitasjoner i barnehagen skal alle barn i samme alderstrinn inviteres. Her i barnehagen så leker 4 og 5 åringene mye med hverandre, når det er små kull anbefaler vi at man ber begge gruppene om man har mulighet.

HA MED LEKER

Det skal ikke være med private leker til barnehagen utenom fredager som er ha med dag. Husk da kun 1 leke, helst uten for mye lyd 😊

KLESSKIFT

Det er alltid viktig å ha rikelig med skift liggende i barnehagen, samt klær og fottøy til alle årstider. Varmt, vindtett og vanntett.

ALLERGIER

Dersom barnet ditt har allergier ønsker vi informasjon om dette.